



ข่าวเศรษฐกิจการเกษตร

สำนักงานเศรษฐกิจการเกษตรที่ 7 จังหวัดชัยนาท

สำนักงานเศรษฐกิจการเกษตร กระทรวงเกษตรและสหกรณ์

เลขที่ 238 หมู่ 4 ตำบลบางหลวง อำเภอสรรพยา จังหวัดชัยนาท โทรศัพท์/โทรสาร 0-5640-5007, 0-5640-5005
ปีที่ 8 ฉบับที่ 5 ประจำเดือน พฤษภาคม 2559 <http://zone7.oae.go.th> E-mail :Zone7@oae.go.th

ในเขตพื้นที่รับผิดชอบ จังหวัดชัยนาท สิงห์บุรี ลพบุรี และอ่างทอง



คำขวัญ : รวมใจเป็นหนึ่ง เข้าถึงปัญหา สร้างแนวทางพัฒนา นำพาเกษตรไทย



ใช้ในราชการสำนักงานเศรษฐกิจการเกษตร

กรุณาส่ง

ชำระค่าฝากส่งเป็นรายเดือน
ใบอนุญาตที่ 38/2521
ปณจ.ชัยนาท

(นางอัญชณา ตราไช)
ผู้อำนวยการสำนักงาน
สำนักงานเศรษฐกิจการเกษตรที่ ๗

บรรณารัการแปลง

กลับมาพบกันอีกครั้งในเดือนพฤษภาคม เดือนนี้มีวันสำคัญมากมาย ทั้งวันฉัตรมงคล วันพืชมงคล และวันวิสาขบูชา ซึ่งเราในฐานะที่เป็นคนไทย ได้เข้าร่วมกิจกรรมในวันดังกล่าว ไม่ว่าจะเป็นการทำบุญตักบาตร การเวียนเทียน ในวันสำคัญเหล่านี้ เรายังถือโอกาสอยู่พร้อมหน้าพร้อมตากับครอบครัว

ท่านผู้อ่านหลายๆ ท่านที่ได้รับชมพระราชพิธีจรดพระนังคัลแรกนาขวัญ คงมีความรู้ลึกยงินดีกับผลการเสี่ยงทาย โดยเฉพาะเกษตรกรที่ต้องการน้ำเพื่อใช้ในการเกษตร ในปีนี้น้ำท่าจะอุดมสมบูรณ์ พร้อมทั้งมีข้าว ปลา อาหาร นอกจากนี้เศรษฐกิจของประเทศจะรุ่งเรือง มีการค้าขายกับต่างประเทศดีกว่าปีที่ผ่านมา

ประเด็นที่สำคัญ :	หน้า
บรรณารัการแปลง	2
ภาวะการผลิต การตลาด และราคาสินค้าเกษตรที่สำคัญ	
- ข้าวนาปรัง	3
- มันสำปะหลังโรงงาน	4
- สุกง	5
- ไข่ไก่	6
- ไก่ชน	7
ตารางราคาสินค้าเกษตรที่สำคัญ ณ ไร่นา	8
เกร็ดความรู้ทั่วไป	9
ข่าวประชาสัมพันธ์	10

ค่านิยมร่วม OAE.

- O (Openness) การเปิดกว้างทางความคิด
- A (Awakening) การตื่นตัว ตื่นรู้
- E (Effectiveness) การทำงานที่มีประสิทธิผล

ที่ปรึกษา : นางัญชนา ตรีโช
 นายฉาง ฉันทจิระวัฒน์
 บรรณารัการ : นางสาวสมบัติ พุทรา
 ผู้ช่วยบรรณารัการ: นายศรัณย์ บุพศิริ
 นางสาวนงลักษณ์ บัญญิว
 กงบรรณารัการ : กลุ่มสารสนเทศการเกษตร
 ใจ้างอง : สำนักงานเศรษฐกิจการเกษตรที่ 7 จ้างัดชัยนาท
 เลขที่ 238 หมู่ 4 ตำบลบางหลวง อำเภอสรรพยา จ้างัดชัยนาท
 โทรศัพท์/โทรสาร 0-5640-5007, 0-5640-5005
 E-mail : Zone7@oae.go.th

ภาวะการผลิต การตลาด และราคาสินค้าเกษตรที่

ประจำเดือน พฤษภาคม 2559

ข้าวนาปรัง

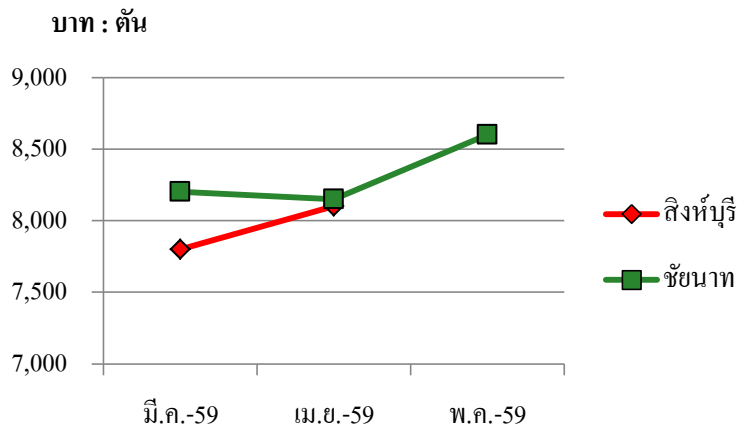
ภาวะการผลิต ภาพรวมการผลิต เนื้อที่เพาะปลูกข้าวนาปรัง ปี 2559 รวมทั้งประเทศ 6,324,447 ไร่ ลดลงจากปีที่ผ่านมา ร้อยละ 25.25 เนื้อที่เก็บเกี่ยว 6,246,207 ไร่ ลดลงจากปีที่ผ่านมา ร้อยละ 25.72 ผลผลิตรวมทั้งประเทศ 3,940,883 ตัน ลดลงจากปีที่ผ่านมา ร้อยละ 26.30 ผลผลิตต่อไร่ เนื้อที่เก็บเกี่ยว 631 กิโลกรัม ลดลงจากปีที่ผ่านมา ร้อยละ 0.79 ต้นทุนการผลิตข้าวเปลือกเจ้านาปี 7,966 บาท/ตัน

ในพื้นที่ที่รับผิดชอบ สำนักงานเศรษฐกิจการเกษตรที่ 7 ประกอบด้วย จังหวัดชัยนาท สิงห์บุรี ลพบุรี และอ่างทอง อยู่ในช่วงปลายฤดูเก็บเกี่ยว เนื้อที่เพาะปลูกลดลง เนื่องจากปริมาณน้ำใช้การได้ในเขื่อนขนาดใหญ่มีปริมาณน้ำใช้การได้อยู่ในเกณฑ์น้อยไม่เพียงพอต่อการเพาะปลูก ประกอบกับกระทรวงเกษตรและสหกรณ์ประกาศขอความร่วมมืองดปลูกข้าวนาปรัง และเปลี่ยนไปปลูกพืชใช้น้ำน้อยแทน

จังหวัด	เนื้อที่เพาะปลูก (ไร่)			เนื้อที่เก็บเกี่ยว (ไร่)			ผลผลิต (ตัน)			ผลผลิตต่อไร่ (กิโลกรัม)		
	2558	2559	% + -	2558	2559	% + -	2558	2559	% + -	2558	2559	% + -
ชัยนาท	206,315	176,367	-14.52	205,131	172,839	-15.74	132,749	112,003	-15.63	647	648	0.15
ลพบุรี	55,303	44,930	-18.76	53,727	43,582	-18.88	33,268	26,578	-20.11	619	610	-1.45
สิงห์บุรี	55,115	38,980	-29.28	54,045	37,811	-30.04	33,269	23,154	-30.40	616	612	-0.65
อ่างทอง	120,746	45,630	-62.21	120,248	45,174	-62.43	76,876	28,564	-62.84	639	632	-1.10

ตารางที่ 1 ข้าวนาปรัง : เนื้อที่เพาะปลูก เนื้อที่เก็บเกี่ยว ผลผลิต และผลผลิตต่อไร่

ราคาที่เกษตรกรขายได้ ณ ไร่นา ราคาข้าวเปลือกเจ้านาปรัง ความชื้น 15% เดือน พฤษภาคม 2559 ของ จังหวัดชัยนาท ราคาเฉลี่ย 8,600 บาท/ตัน ปรับตัวเพิ่มขึ้นจากเดือนที่ผ่านมา ร้อยละ 5.52



ภาพที่ 1 แสดงราคาข้าวเปลือกเจ้านาปรังความชื้น 15% ที่เกษตรกรขายได้ในเดือนมีนาคม ถึง พฤษภาคม 2559

2559

มันสำปะหลัง

โรงงาน

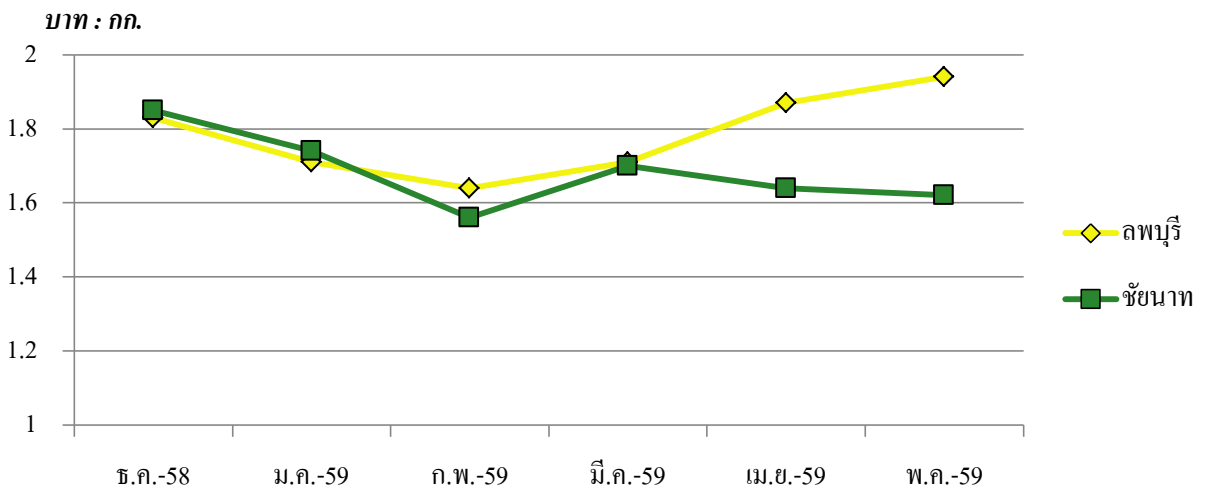
ภาวะการผลิต ภาพรวมการผลิตมันสำปะหลัง เนื้อที่เก็บเกี่ยว ปี 2559 รวมทั้งประเทศ 8,899,140 ไร่ ลดลงจากปีที่ผ่านมา ร้อยละ 0.69 ผลผลิตรวมทั้งประเทศ 31,807,488 ตัน ลดลงจากปีที่ผ่านมาร้อยละ 1.70 ผลผลิตต่อไร่เนื้อที่เก็บเกี่ยว 3,574 กิโลกรัม ลดลงจากปีที่ผ่านมา ร้อยละ 1.02 ต้นทุนการผลิตมันสำปะหลังคละทั้งประเทศ 1,837 บาท/ตัน

ในพื้นที่ที่รับผิดชอบ สำนักงานเศรษฐกิจการเกษตรที่ 7 ประกอบด้วย จังหวัดชัยนาท ลพบุรี อยู่ในช่วงปลายฤดูเก็บเกี่ยว ผลผลิตต่อไร่ลดลงจากปีที่ผ่านมาเล็กน้อย เนื่องจากประสบภาวะแห้งแล้ง

จังหวัด	เนื้อที่เก็บเกี่ยว (ไร่)			ผลผลิต (ตัน)			ผลผลิตต่อไร่ (กิโลกรัม)		
	2558	2559	% + -	2558	2559	% + -	2558	2559	% + -
ชัยนาท	66,859	63,571	-4.92	212,713	201,393	-5.32	3,182	3,168	-0.44
ลพบุรี	248,043	251,143	1.25	856,450	853,386	-0.36	3,453	3,398	-1.59

ตารางที่ 2 มันสำปะหลังโรงงาน : เนื้อที่เก็บเกี่ยว ผลผลิต และผลผลิตต่อไร่

ราคาที่เกษตรกรขายได้ ณ ไร่นา ราคาหัวมันสำปะหลังสดคละ เดือนพฤษภาคม 2559 ของ จังหวัดชัยนาท ราคาเฉลี่ย 1.62 บาท/กก. ปรับตัวลดลงจากเดือนที่ผ่านมาร้อยละ 1.22 จังหวัดลพบุรี ราคาเฉลี่ย 1.94 บาท/กก. ปรับตัวเพิ่มขึ้นจากเดือนที่ผ่านมาร้อยละ 3.74 รายละเอียดดังภาพที่ 2



ภาพที่ 2 แสดงราคาหัวมันสำปะหลังสดคละปีที่เกษตรกรขายได้เดือนธันวาคม 2558 ถึง พฤษภาคม 2559

2559

สุกร

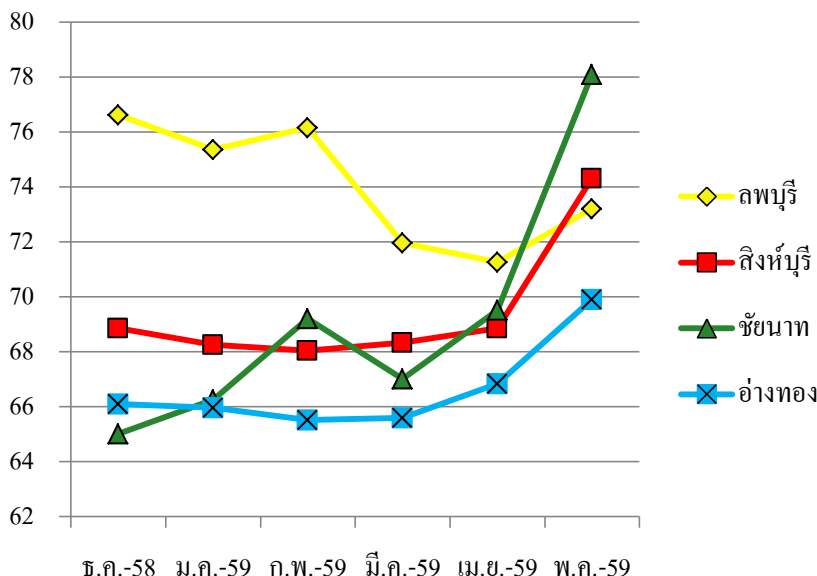
ภาวะการผลิต ภาพรวมการผลิต จำนวนสุกร ณ วันที่ 1 ม.ค. 2559 รวมทั้งประเทศ 7,793,545 ตัว เพิ่มขึ้นจากปีที่ผ่านมาร้อยละ 1.55 ปริมาณการผลิตในรอบปี 14,170,755 ตัว เพิ่มขึ้นจากปีที่ผ่านมา ร้อยละ 4.46 ต้นทุนการผลิตสุกรขุนน้ำหนัก 100 กก. 67.36 บาท/กก.

ในพื้นที่ที่รับผิดชอบ สำนักงานเศรษฐกิจการเกษตรที่ 7 ประกอบด้วย จังหวัดชัยนาท ลพบุรี สิงห์บุรี และอ่างทอง พบว่า ปริมาณการผลิตในเดือนนี้ใกล้เคียงกับเดือนที่ผ่านมา

จังหวัด	จำนวนตัว ณ 1 ม.ค. (ตัว)			ปริมาณการผลิต (ตัว)		
	2558	2559	% + -	2,558	2559	% + -
ชัยนาท	37,994	38,320	0.86	110,864	118,492	6.88
ลพบุรี	138,713	139,158	0.32	337,664	371,169	9.92
สิงห์บุรี	42,446	42,712	0.63	66,781	71,094	6.46
อ่างทอง	44,469	44,900	0.97	130,462	138,093	5.85

ตารางที่ 5 สุกร : จำนวนตัว ณ 1 ม.ค. และปริมาณการผลิต

บาท : กก.



ภาพที่ 5 แสดงราคาสุกรฟาร์มอิสระ น้ำหนัก 100 กก. ขึ้นไป ที่เกษตรกรขายได้ตั้งแต่เดือนธันวาคม 2558 ถึง พฤษภาคม 2559

ราคาที่เกษตรกรขายได้ ณ ไร่ราคาสุกรฟาร์มอิสระ น้ำหนัก 100 กก. ขึ้นไป เดือน พฤษภาคม 2559 ของ จังหวัดชัยนาท ราคาเฉลี่ย 78.10 บาท/กก. ปรับตัวเพิ่มขึ้นจากเดือนที่ผ่านมา ร้อยละ 12.37 จังหวัดลพบุรี ราคาเฉลี่ย 73.19 บาท/กก. ปรับตัวเพิ่มขึ้นจากเดือนที่ผ่านมา ร้อยละ 2.72 จังหวัดสิงห์บุรี ราคาเฉลี่ย 74.30 บาท/กก. ปรับตัวเพิ่มขึ้นจากเดือนที่ผ่านมา ร้อยละ 7.93 จังหวัดอ่างทอง ราคาเฉลี่ย 69.90 บาท/กก. ปรับตัวเพิ่มขึ้นจากเดือนที่ผ่านมา ร้อยละ 4.59 รายละเอียด ดังภาพที่ 5

2559

ไก่ไข่

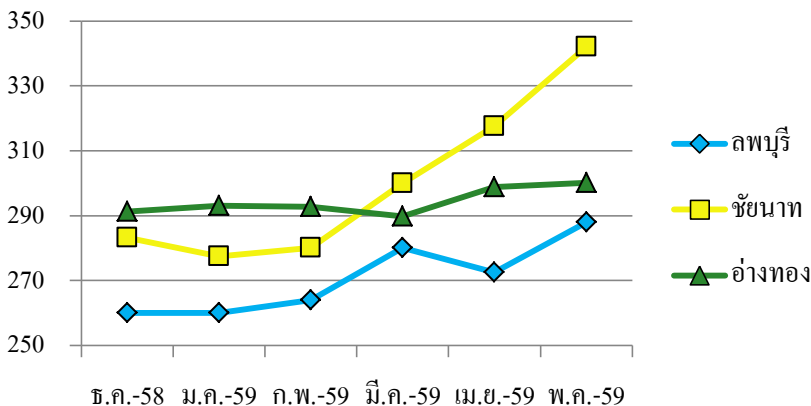
ภาวะการผลิต ภาพรวมการผลิต จำนวนไก่ไข่ ณ วันที่ 1 ม.ค. 2558 รวมทั้งประเทศ 49,350,437 ตัว เพิ่มขึ้นจากปีที่ผ่านมา ร้อยละ 4.51 ปริมาณการผลิต 12,399,738,132 ฟอง เพิ่มขึ้นจากปีที่ผ่านมา ร้อยละ 5.93 และอัตราการให้ไข่ 297 ฟอง/ตัว/ปี เพิ่มขึ้นจากปีที่ผ่านมา ร้อยละ 0.68 ต้นทุนรวมไก่ไข่ระยะก่อนไข่ 131.62 บาท/ตัว และต้นทุนระยะไข่ 2.80 บาท/ฟอง

จังหวัด	จำนวนตัว ณ วันที่ 1 ม.ค. (ตัว)			ปริมาณการผลิต (ฟอง)			อัตราการให้ไข่ (ฟอง/ตัว/ปี)		
	2557	2558	% + -	2557	2558	% + -	2557	2558	% + -
ชัยนาท	66,224	66,435	0.32	14,781,338	14,896,735	0.78	286	287	0.35
ลพบุรี	397,618	400,878	0.82	112,740,254	116,442,000	3.28	298	300	0.67
สิงห์บุรี	44,714	45,991	2.86	13,386,300	13,822,823	3.26	300	301	0.33
อ่างทอง	693,291	694,147	0.12	151,161,405	152,522,322	0.90	291	293	0.69

ตารางที่ 6 ไก่ไข่ : จำนวนตัว ณ 1 ม.ค. ปริมาณการผลิต และ อัตราการให้ไข่

ราคาที่เกษตรกรขายได้ ณ ไร่นา ราคาไข่ไก่คละ เดือนพฤษภาคม 2559 ของ จังหวัดชัยนาท ราคาเฉลี่ย 342 บาท/ร้อยฟอง ปรับตัวเพิ่มขึ้นจากเดือนที่ผ่านมาร้อยละ 7.72 จังหวัดลพบุรี ราคาเฉลี่ย 288 บาท/ร้อยฟอง ปรับตัวเพิ่มขึ้นจากเดือนที่ผ่านมาร้อยละ 5.69 จังหวัดอ่างทอง ราคาเฉลี่ย 300.17 บาท/ร้อยฟอง ปรับตัวเพิ่มขึ้นเล็กน้อยจากเดือนที่ผ่านมาร้อยละ 0.48 รายละเอียดดังภาพที่ 6

บาท : ร้อยฟอง



ภาพที่ 6 แสดงราคาไข่ไก่คละ ที่เกษตรกรขายได้ตั้งแต่เดือนธันวาคม 2558 ถึง พฤษภาคม 2559

พฤษภาคม 2559

โคนม

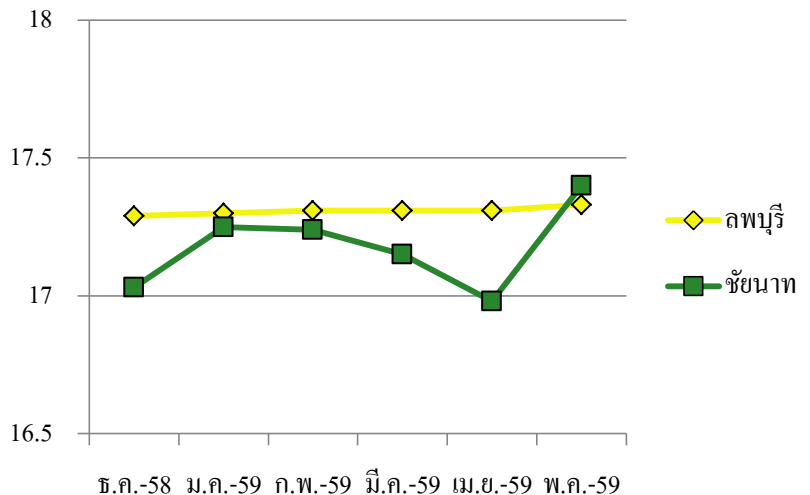
ภาวะการผลิต ภาพรวมการผลิต จำนวนโคนม ณ วันที่ 1 ม.ค. 2559 รวมทั้งประเทศ 616,420 ตัว เพิ่มขึ้นจากปีที่ผ่านมาร้อยละ 1.32 ปริมาณการผลิตน้ำนมดิบในรอบปี 1,111,247 ตัน เพิ่มขึ้นจากปีที่ผ่านมา ร้อยละ 2.50 จำนวนโครีดนม 236,200 ตัว เพิ่มขึ้นจากปีที่ผ่านมา ร้อยละ 1.76 และน้ำนมเฉลี่ย 12.89 กก./ตัว/วัน เพิ่มขึ้นจากปีที่ผ่านมา ร้อยละ 0.70 ต้นทุนการผลิตน้ำนมดิบ 14.17 บาท/กก. (ต้นทุนปี 2558)

จังหวัด	จำนวนตัว ณ 1 ม.ค. (ตัว)			การผลิตน้ำนมดิบ (ตัน)			จำนวนโครีดนม (ตัว)			น้ำนมเฉลี่ย (กก./ตัว/วัน)		
	2558	2,559	% + -	2558	2,559	% + -	2558	2,559	% + -	2558	2,559	% + -
ชัยนาท	806	767	-4.84	619	590	-4.83	157	149	-5.10	10.81	10.84	0.28
ลพบุรี	71,772	72,741	1.35	134,208	141,617	5.52	27,156	28,487	4.90	13.54	13.62	0.59
สิงห์บุรี	298	286	-4.03	368	359	-2.55	87	85	-2.30	11.59	11.56	-0.26
อ่างทอง	200	196	-2.00	265	256	-3.47	62	60	-3.23	11.70	11.67	-0.26

ตารางที่ 7 โคนม : จำนวนตัว ณ 1 ม.ค. ปริมาณการผลิตน้ำนมดิบ จำนวนโครีดนม และ น้ำนมเฉลี่ย

ราคาที่เกษตรกรขายได้ ณ ไร่นา ราคา น้ำนมดิบ ที่เกษตรกรขายได้ ณ ไร่นา เดือน พฤษภาคม 2559 ของ จังหวัดชัยนาท ราคาเฉลี่ย 17.40 บาท/กก. ปรับตัวสูงขึ้นจากเดือนที่ผ่านมา ร้อยละ 2.47 จังหวัดลพบุรี ราคาเฉลี่ย 17.31 บาท/กก. ราคาทรงตัวเมื่อเทียบกับเดือนที่ผ่านมา รายละเอียดดังภาพที่ 7

บาท : กก.



ภาพที่ 7 แสดงราคาน้ำนมดิบ ที่เกษตรกรขายได้ตั้งแต่เดือนธันวาคม 2558 ถึง พฤษภาคม 2559

ตารางราคาสินค้าเกษตรที่สำคัญ ณ ไร่

ประจำเดือน พฤษภาคม 2559

รายการ	หน่วย	จังหวัด	จังหวัด	จังหวัด	จังหวัด
	(บาท)	ลพบุรี	สิงห์บุรี	ชัยนาท	อ่างทอง
ข้าวเปลือกเจ้านาปรังความชื้น	ตัน	-	-	8,600	-
ข้าวเปลือกเจ้านาปรังพันธุ์หอม	ตัน	-	-	9,700	-
อ้อยโรงงาน	ตัน	-	-	-	-
หัวมันสำปะหลังสดคละ	กก.	1.94	-	1.62	-
ข้าวโพดเลี้ยงสัตว์ทั้งฝักแกะเปลือก	กก.	-	-	-	-
สุกร ฟาร์มอิสระ นน. 100 กก. ๖	กก.	73.19	74.30	78.10	69.90
ไข่ไก่คละ	ร้อยฟอง	288.00	-	342.00	300.17
น้ำมันดิบ	กก.	17.33	-	17.40	-

เคล็ดลับ...น่ารู้



ตื่นเช้าแกว่อกแขน 100 ครั้ง

เตะขาขึ้น 100 ครั้ง

อย่าเพิ่งล้างหน้า !!

ดื่มน้ำสะอาด 5 แก้ว

(ถ้าอายุเกิน 45 ปี กินน้ำต้ม)

**“ รับประทาน อูวาระดี ทูตึงทวย ปวดศีรษะข้างหนึ่ง
น้ำตาไหล ปวดลูกตา ทายเลขที่เดียว...”**

www.smartsme.tv

www.facebook.com/smartsme



เกร็ดความรู้ทั่วไป

สูตรน้ำยาถอนเร้งรากสำหรับขยายพันธุ์ไม้

วันนี้เรามีเคล็ดลับดีๆ สำหรับ เกษตรกร ที่ต้องการจะถอนกิ่งมะนาวมาตุ๋นเลย เคยได้ยินมานานแล้วว่า กะปิ ที่กินกับน้ำพริกปลาทุบ้านเราเนี่ย ใช้เร้งรากได้ดี แต่จะใช้อย่างไรให้ได้ผล มีคนเคยลองเอากะปิปั่นเป็นก้อนมาทำเป็นวัสดุสำหรับหุ้มกิ่งตอน ก็ได้ผลมาแล้ว แต่เปลืองโดยใช่เหตุ กะปิอย่างดี กิโลกรัมละหลายร้อยถ้าจะเอามาใช้แบบนี้ก็ไม่เหมาะ มีปราชญ์หลายท่านให้สูตรสำหรับการใช้กะปิเร้งราก นี้ไว้ได้น่าสนใจคือ ... นำกะปิเพียงปลายนิ้วก็พอ มาห่อหุ้มกิ่งตอน แล้วพอกด้วยขุยมะพร้าวผสมน้ำจันทน์แบบปกติ สามารถเร้งรากกิ่งมะนาวตอนได้เร็วกว่าการตอนด้วยวัสดุหุ้มปกติถึง 2 เท่า

สูตรกะปิเร้งรากนี้ ต้นแบบได้จากการทดลองของโรงเรียนพนมสารคามพนมอดุลวิทยา อ.พนมสารคาม จ.ฉะเชิงเทรา ที่ได้รับรางวัลจาก คณะกรรมการประกวดรางวัลชมเชย สาขาวิทยาศาสตร์ชีวภาพ ภาคตะวันออกเฉียงเหนือ ปี 2545 ว่าการศึกษาการตอนกิ่งชำ กิ่งตอน ไทรยอดทองและกิ่งตอนมะนาว ด้วยการทาฮอร์โมน ทากะปิจากกิ่งฝอยเพื่อเร่งการงอกของรากกิ่งตอน ตัวแปรที่ศึกษาได้แก่ ฮอร์โมนกะปิ ส่วนประกอบต่างๆ ของกิ่งฝอย และเกลือ

เครื่องคั้นชุกาลังเร้งราก สูตรนี้ปราชญ์ท่านใดคิดค้นไม่ได้เอ่ยชื่อเอาไว้ แต่ผู้เขียนคิดว่าน่าจะได้จากเทคนิคของลุงไสว ศรียา จากนครนายก (คูสารเร้งรากพืชแบบพอเพียง) แต่ใช้ได้ผลเหมือนกันคือ เครื่องคั้นชุกาลัง 1 ฝา น้ำเปล่า 5 ลิตร ขุยมะพร้าว 1 กิโลกรัม ใช้ผสมสำหรับทำวัสดุหุ้มกิ่งตอน

การทำน้ำยาเร้งรากแบบพอเพียง

กะปิ และ เครื่องคั้นชุกาลัง โดยนำกะปิสำหรับทำน้ำพริก ยี่ห้อใดก็ได้ 1 ช้อน โตะ ผสมกับเครื่องคั้นชุกาลังยี่ห้อใดก็ได้ 1 ขวด ผสมให้เข้ากันดี สำหรับใช้เป็นหัวเชื้อเร้งรากพืช แล้วใช้น้ำเปล่า 5 ลิตร ผสมกับหัวเชื้อที่ทำขึ้นเอง 1 ฝา ลิโป ใช้ฉีดพ่นกิ่งชำ กิ่งตอน หรือใช้สำหรับการแช่กิ่งชำ กิ่งตอน ได้ผลยิ่งนัก

วิธีนี้เหมาะกับการทำเกษตรแบบพอเพียงที่ได้ผลเกินคาดจริงๆ ทั้งนี้ผู้เขียนได้เคยทดลองใช้ทั้งสองสูตรนี้ฉีดพ่นกล้วยไม้ที่ปลูกไว้ ปรากฏว่าใช้ได้ผลดีมาก และก็น่าจะสามารถใช้ได้กับพืชทุกชนิดที่ต้องการเร่งให้เกิดรากโดยเร็ว ใช้หัวเชื้ออ่อนสุดผสมน้ำเปล่าอัตราส่วน หัวเชื้อ 1 ฝา ต่อน้ำเปล่า 5 ลิตร ใช้มากกว่านั้นเปลือง และให้ประสิทธิภาพเท่ากัน

ที่มา http://www.rak-sukapap.com/2016/05/blog-post_165.html

ข่าวประชาสัมพันธ์

สศท 7 ร่วมกิจกรรมวันปลูกต้นไม้ประจำปีของชาติ ประจำปี พ.ศ. 2559

วันที่ 20 พฤษภาคม 2559 นางอัญชญา ตราโซ ผู้อำนวยการสำนักงานเศรษฐกิจการเกษตรที่ 7 และเจ้าหน้าที่ ได้ร่วมกิจกรรมวันปลูกต้นไม้ประจำปีของชาติ ประจำปี พ.ศ. 2559 ที่สวนป่าเขาขยาย ตำบล เขาท่าพระ อำเภอเมือง จังหวัดชัยนาท เพื่อเป็นการสร้างและกระตุ้นจิตสำนึกของประชาชนให้เกิดความรัก และความหวงแหนทรัพยากรป่าไม้ของชาติ โดยมีหน่วยงานภาครัฐ เอกชน รวมถึงประชาชน เข้าร่วมกิจกรรมกันอย่างพร้อมเพรียง



สำนักงานเศรษฐกิจการเกษตรที่ ๗ จังหวัดชัยนาท

ข่าวประชาสัมพันธ์